



**Informe  
de la tabulación y sistematización de  
las evaluaciones de los cursos  
implementados por el Instituto de Altos  
Estudios Nacionales, IAEN  
2008 - 2009**

**Quito, diciembre 2009**

# Informe de la tabulación y sistematización de las evaluaciones de los cursos implementados por el IAEN 2008/2009

---

## 1. Presentación

El presente informe surge a partir de los resultados obtenidos en encuestas realizadas a los alumnos, cuyo propósito es evaluar la calidad del desempeño del docente, en los distintos programas de postgrado que se desarrollan en el Instituto de Altos Estudios Nacionales.

El informe se estructura en tres apartados. Primero se describe la metodología: utilizada número de profesores objeto de evaluación, instrumentos.

Luego se detalla cuál fue el procedimiento seguido en la aplicación de las encuestas. A continuación se presentan los resultados: primero los resultados generales de esta evaluación realizada en el 2008, 2009;

El informe se completa con el apartado de conclusiones y desafíos y finalmente un anexo que contiene los cuestionarios utilizados. Y los resultados de las frecuencias generales de cada una de las variables del formulario.

La importancia de la evaluación del desempeño del docente radica en que esta debe ser un proceso permanente, periódico, integral y público con el propósito de lograr al máximo un grado de cumplimiento de las actividades asignadas, y la calidad de las mismas; con el fin de propiciar el mejoramiento continuo de la labor docente, que debe ser complementado con la auto evaluación y la evaluación independiente de sus pares.

## 2. Metodología

En este apartado se describe el número de profesores objeto de evaluación, instrumentos y variables evaluadas; procedimiento seguido en la aplicación de las encuestas.

### 2.1. Objeto de evaluación

En el presente estudio se llevó a cabo la evaluación de la calidad docente de 62 profesores, del Instituto de Altos Estudios Nacionales, mediante la aplicación de 1.253 encuestas al alumnado, durante los años 2008 y 2009.

### 2.2. Instrumento utilizado y variables evaluadas

Se utilizó un cuestionario desarrollado por la Unidad de Gestión Académica para obtener la opinión del alumnado sobre el desempeño del docente. (Anexo I).

La puntuación con la que trabaja el SED (Sistema de Evaluación Docente) contempla una escala de 1 a 5; valoración que puede variar entre 1 deficiente y 5 excelente. Del total de respuestas de cada ítem, se desprende el promedio de calificaciones hechas por los estudiantes para cada variable.

### 2.3. Procedimiento aplicación encuestas.

Las encuestas fueron aplicadas en el 2008 y 2009, de acuerdo al siguiente procedimiento:

#### 2.3.1.- Evaluación alumno-docente

El formulario se entregó a los estudiantes, inmediatamente después de la terminación de cada asignatura, para que lo responda.

### 3. Resultados

#### 3.1. Evaluación sobre la calidad docente realizado por el alumnado en el 2008 2009.

Los resultados del desempeño docente expresan las puntuaciones medias globales de las opiniones del alumnado sobre el conjunto de docentes del Instituto de Altos Estudios Nacionales. De acuerdo con la escala de respuesta utilizada, la graduación es la siguiente:

A efectos interpretativos, esta escala puede entenderse como una progresión con cuatro niveles:

- I. Insatisfactorio, donde incluimos a los docentes que se sitúan en el último punto de la escala (puntuaciones de 1 a 1.9). Parece razonable pensar que este es el grupo de profesores en el que debe centrarse preferentemente la política de mejora de la calidad.
- II. Aceptable, que incluye la valoración 2 y 2.9 de la escala, describiendo una situación de mejora potencial para un subgrupo de profesorado, cuyo desempeño docente también podría beneficiarse de las actuaciones de mejora.
- III. Muy Bueno, que incluye los puntos 3 y 3.9 de la escala, describiendo una situación de mejora en algunas competencias.
- IV. Excelente, relativo al profesorado situado en el punto más alto de la escala de opinión del alumnado (puntuaciones superiores a 4, que podríamos asumir que no constituyen una prioridad de atención inmediata).

#### 3.2. Resultados generales

Se evaluó un total de 62 docentes, con un promedio general de 4.49 en el desempeño, lo que equivale a excelente. El resultado contiene la participación de 1.253 estudiantes de diplomado y maestrías del IAEN. De esta manera, se puede visibilizar la opinión del alumnado sobre la delicada y vital misión de la docencia; presente en esta nueva etapa del IAEN<sup>1</sup>.

---

<sup>1</sup> Ver anexo Resultado de la evaluación a los docentes por los estudiantes 2008/2009 ( Frecuencias generales de las variables del cuestionario para la evaluación al docente)

Gráfico N° 1. Síntesis evaluación de competencias de los docentes en la gestión actual de los años 2008 y 2009

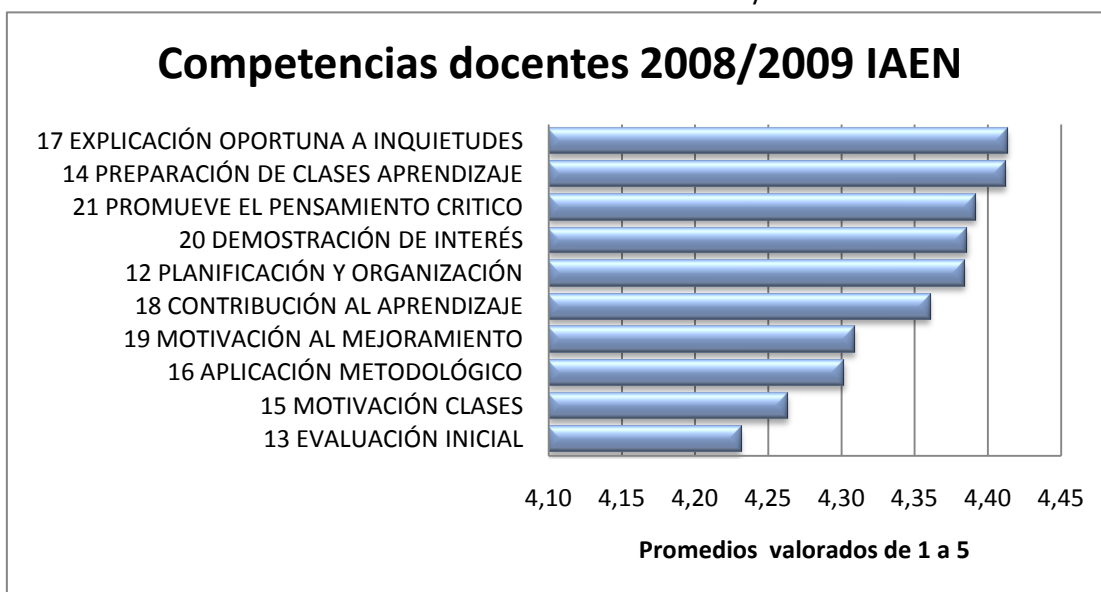


Tabla N° 1. Síntesis evaluación de competencias de los docentes en la gestión actual de los años 2008 y 2009.

Competencias del docente por año	2008	2009	Total
13 EVALUACIÓN INICIAL	4,27	4,22	4,23
15 MOTIVACIÓN CLASES	4,29	4,25	4,26
19 MOTIVACIÓN AL MEJORAMIENTO	4,36	4,29	4,31
16 APLICACIÓN METODOLÓGICO	4,32	4,30	4,30
18 CONTRIBUCIÓN AL APRENDIZAJE	4,34	4,37	4,36
20 DEMOSTRACIÓN DE INTERÉS	4,42	4,38	4,39
21 PROMUEVE EL PENSAMIENTO CRITICO	4,43	4,38	4,39
12 PLANIFICACIÓN Y ORGANIZACIÓN	4,36	4,39	4,38
17 EXPLICACIÓN OPORTUNA A INQUIETUDES	4,39	4,42	4,41
14 PREPARACIÓN DE CLASES APRENDIZAJE	4,37	4,43	4,41

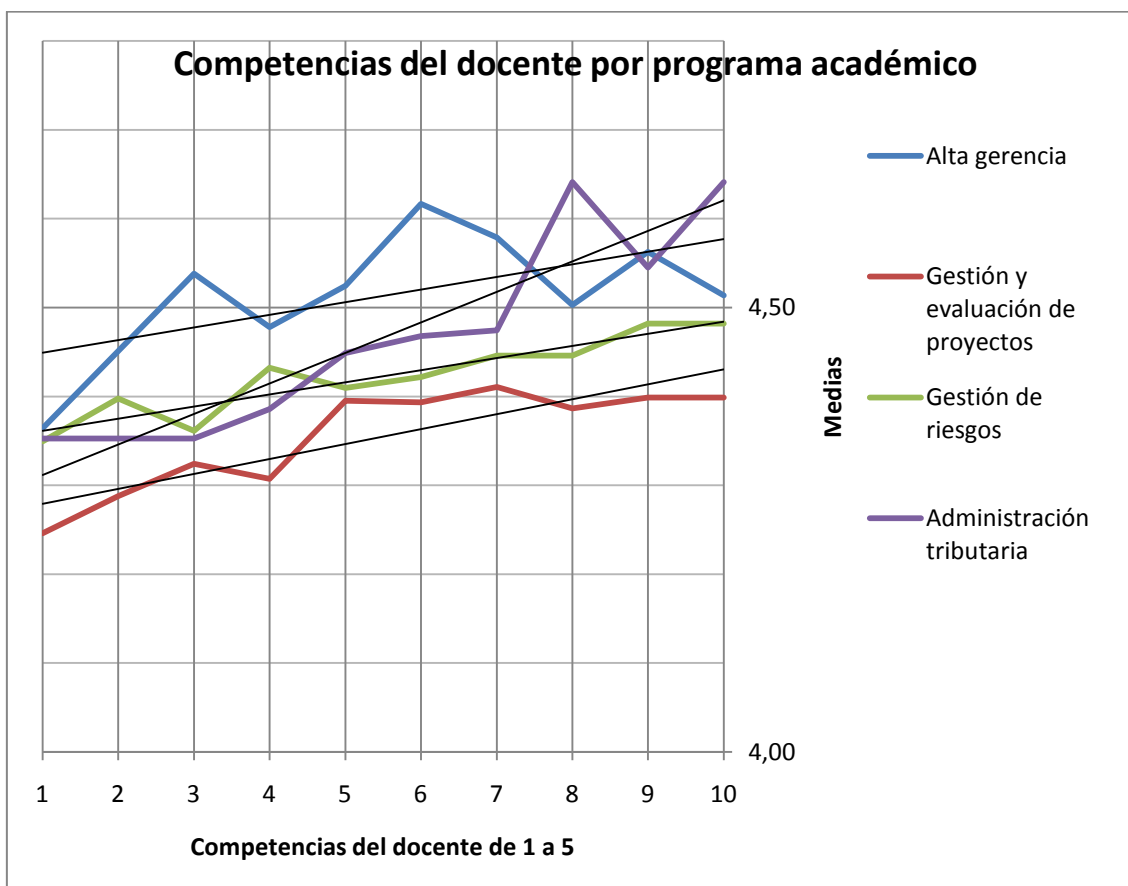
El 2009 como se menciona al inicio de este informe fue un año de incremento de la oferta académica del IAEN; de allí que la mayoría de las encuestas —¾—, correspondan a este año. El 2009, en relación al 2008, significó una mejora en la preparación de clases en un 06%, explicación oportuna de las inquietudes, 0.3%; planificación, organización de los módulos 0.3% y la contribución al aprendizaje, 0.3%.

### 3.3 Docentes por programa y asignatura.

Se observa una clara diferencia entre los programas clásicos del IAEN, Alta gerencia, Gestión y evaluación de proyectos, Gestión de riesgos, Administración tributaria, los cuales mantienen una valoración promedio, mayor a 4 puntos, Ver gráfico y Tabla No 2.

GRAFICO y tabla

**Nº 2: EVALUACIÓN DOCENTE 2008 Y 2009 POR ASIGNATURA y PROGRAMA**



**TABLA Nº 2: EVALUACIÓN DOCENTE 2008 Y 2009 POR ASIGNATURA y PROGRAMA**

Nº	Competencias del docente	Alta gerencia	Gestión y evaluación de proyectos	Gestión de riesgos	Administración tributaria	Total
1	13 EVALUACION INICIAL	4,36	4,25	4,35	4,35	4,33
2	15 MOTIVACION CLASES	4,45	4,29	4,40	4,35	4,37
3	19 MOTIVACION AL MEJORAMIENTO	4,54	4,32	4,36	4,35	4,39
4	16 APLICACION METODOLOGICO	4,48	4,31	4,43	4,39	4,40
5	18 CONTRIBUCION AL APRENDIZAJE	4,52	4,40	4,41	4,45	4,44
6	21 PROMUEVE EL PENSAMIENTO CRITICO	4,62	4,39	4,42	4,47	4,47
7	20 DEMOSTRACION DE INTERES	4,58	4,41	4,45	4,47	4,48
8	12 PLANIFICACION Y ORGANIZACION	4,50	4,39	4,45	4,64	4,49
9	17 EXPLICACION OPORTUNA A INQUIETUDES	4,56	4,40	4,48	4,54	4,50
10	14 PREPARACION DE CLASES APRENDIZAJE	4,51	4,40	4,48	4,64	4,51

### 3.4 Resultados por asignaturas impartidas en cada programa

Los datos que se muestran a continuación, expresan las opiniones del alumnado, de los programas y de las asignaturas que fueron impartidas, por lo tanto, se obtiene las puntuaciones medias globales de las Asignaturas y Programas. Anexo

#### 4. Conclusiones y desafíos

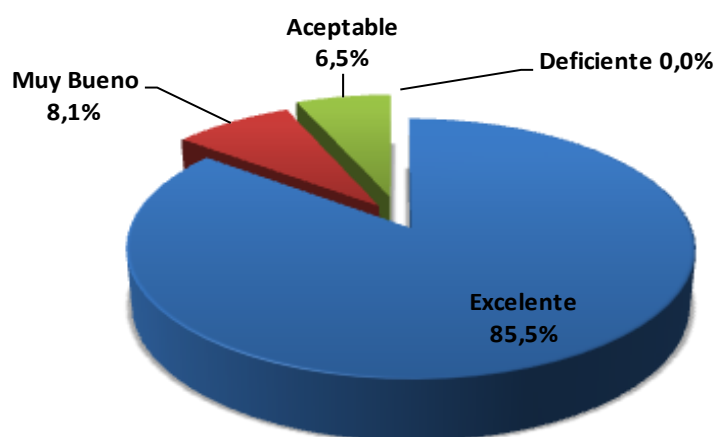
Se puede considerar que la finalidad de la investigación se ha conseguido. Las conclusiones hacen referencia a los resultados que se obtuvieron en el presente informe sobre el proceso de evaluación a los docentes.

4.1 Todos los profesores y profesoras del Instituto Nacional de Altos Estudios Nacionales IAEN han sido evaluados por su alumnado en esta convocatoria de 2008/2009, lo que representa el 100% de la plantilla docente de esta institución.

4.2 En relación con el rango de desempeño, el 85.5% de los docentes se encuentra en la categoría de Desempeño Sobresaliente, con una valoración mayor a 4; el 8.1% con Muy Buen Desempeño, con una valoración promedio mayor a 3; el 6.5% con Desempeño Aceptable, con una valoración mayor a 2 puntos; y 0% con Desempeño Insuficiente, con una valoración menor a 2 puntos; lo que nos indica que el alumnado tiene muy buena valoración de sus docentes en los diferentes dominios evaluados.

Cabe resaltar que los porcentajes de 8.1% y 6.5 %, conforme a los resultados expuestos en las tablas 3 y 4, corresponden en su mayoría a las asignaturas y /o docentes nuevos, lo que significa que estando en las categorías de muy buenos y aceptables, todavía se requiere afinar algunas competencias en cuanto a su desempeño. Por otra parte, los nuevos docentes no conocen en toda su dimensión las exigencias de evaluación del IAEN; al parecer, se impone el criterio de antigüedad y conocimiento de las exigencias de evaluación al docente. Y la necesidad de una inducción para optimizar las competencias del los docentes.

#### Desempeño de los docentes IAEN, 2008 / 2009



4.3 Respecto a la calificación promedio, el desempeño del docente del IAEN se encuentra en 4.49, ubicándose en el rango de excelente, lo cual estimula la calidad, equidad y pertinencia educativa.

4.4 En el año 2008 se impartieron menos asignaturas, lo que significa que se cuenta apenas con una cuarta parte de las evaluaciones en comparación al 2009. Lo que da lugar a que los promedios obtenidos en el año 2008 sean superiores en dos décimas, en seis de las competencias evaluadas por los estudiantes, a los obtenidos en el año 2009.

4.5 La opinión de los alumnos que se expresó a través de los cuestionarios es un elemento importante para determinar la calidad de la docencia y del proceso enseñanza-aprendizaje de nuestra Universidad; sin embargo, se debe reconocer que está mediatizada tanto por variables subjetivas como por las circunstancias en las que se recoge. Por lo cual, para no hacer un análisis aislado y obtener una valoración más precisa, completa y objetiva de la calidad docente este procedimiento de evaluación debe ser complementado con otras líneas de análisis como es la autoevaluación del docente, la evaluación de sus pares, agregar otras variables relacionadas con asistencia de los estudiantes a clases y resultados —notas— de las evaluaciones individuales, participación de los alumnos, grado de compromiso hacia la cátedra, entre otros y finalmente el análisis de resultados en conjunto con el consejo académico.

4.6 Si observamos la tabla Nº 1 podemos inferir que la valoración dada a cada una de las competencias, es relativamente homogénea, considerada como excelente al estar en el rango superior a 4; existe una ligera diferencia con la competencia “evaluación inicial de los requerimientos de la asignatura”, este es un elemento que se lo puede evaluar no al final de la cátedra, sino al inicio de cada módulo.

## **Desafíos**

La evaluación es una necesidad inherente a toda práctica humana; una evaluación aplicada a los docentes en particular, es una necesidad que conduce a tomar decisiones serias, confiables y utilizables, en el ámbito académico superior.

Se aspira a que las acciones de evaluación al docente en el 2010, resulten efectivas en términos de eficiencia, es decir, produzcan información significativa sobre aquellos procesos que tienen lugar en este ámbito y que por su complejidad no resultan sencillos de abordar.

Se intenta así, advertir sobre la necesidad de poner en práctica un proyecto de evaluación que atienda a las especificidades del objeto de evaluación y que desarrolle simultáneamente herramientas metodológicas variadas y adecuadas a la vez que capacidades y competencias específicas en quienes llevan a cabo esta labor. Solo de este modo la evaluación como tal significa un aporte relevante en términos de acciones de mejora. Uno de los mayores desafíos será por lo tanto evitar que esas grandes expectativas se conviertan en frustración por ineficiencia o mala ejecución de las innovaciones en el proceso evaluativo del docente.

1 Complementar el proceso de evaluación de competencias a los docente mediante la aplicación de instrumentos como la auto evaluación y la evaluación de sus pares a la cátedra.

2 Uso del Internet. Para el 2010, podría incorporarse la tecnología en la aplicación de la encuesta docente, ya que se incorporará varias alternativas dentro del portal alumnos de la

página Web de la Universidad el sistema de evaluación docente, donde los alumnos podrán participar en el proceso desde cualquier lugar que exista conexión a Internet, eso nos ayudará a dar mayor objetividad y participación al proceso por parte de los alumnos. Los resultados son enviados directamente a nuestro sistema académico, que nos entregará un reporte completo por docente, carrera, sedes, dominios, pregunta, donde todos podremos tener acceso en tiempo real a las estadísticas.

Para el 2010, los alumnos podrán participar en el proceso de evaluación al docente desde cualquier lugar que exista conexión a Internet, eso aumentará su participación y dará mayor objetividad al proceso por parte de los alumnos, ya que se incorporaran varias alternativas dentro del portal alumnos de la página Web de la Universidad. Los resultados son enviados directamente a nuestro sistema académico, que nos entregarán un reporte completo por docente, carrera, sedes, dominios, pregunta, donde todos podremos tener acceso en tiempo real a las estadísticas.